



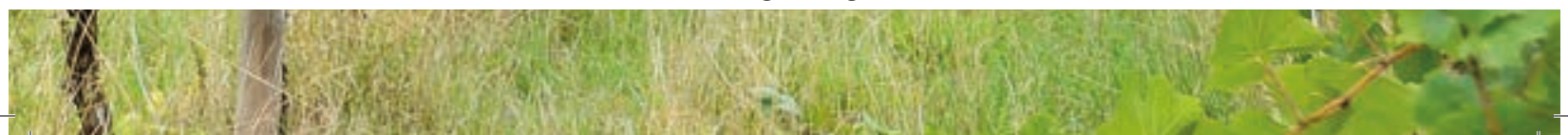
Gemengebuet N°35

Oktober 2022

info



Gemeng Schengen



Index

4-7

Aus eiser Gemeng

Meet Discover Discuss
Aweiung Sünnenhaus
Ech maachen eppes mat...

7-8

Administratioun

Payements des taxes de chasses
Règlements communaux
Avis au public

9-12

Politik

Résumés des Conseils communaux

13-26

Informatiounen

Abendkurse
Eltereschoul
Cours de langues
Iddieschmëtt
klima agence
Semaine de la santé mentale
Superdreckschëscht
BIRK asbl
Fairtrade
Kleng Schrëtt
jepeuxvoter.lu
Non-formal Bildung
Club Wëlle Wäin

27-33

Fotoen

33

Hochzäiten

33-34

Schenger Säit

Impressum

info - Bulletin communal de la
Commune de Schengen

Editeur responsable

Collège des bourgmestre
et échevins

Coordination

Service communication et
relations publiques

communication@schengen.lu

Textes et photos

Les services, associations
et amis de la commune

Tirage

2430 exemplaires



Wéi, Wat, Wou?
Nätzlech Infoe fannt Dir
op www.schengen.lu
oder op Ufro via Mail:
secretariat@schengen.lu

Administration communale
75, Wäistrooss
L-5440 Remerschen
Tél. 23 66 40 28
Fax 23 66 48 25



Gemeng Schengen



menggemengschengen



www.sms2citizen.lu

Virwuert

Léif Awunnerinnen an Awunner,

Déi aktuell Energiekris bréngt mat sech, datt och d'Gemeng Schengen sech un den Energiespuermesurë bedeelege muss a wëll. Mir wäerten is weiderhin asetze fir e moderaten a spuersamen Ëmgang mat der Energie an den öffentleche Gebaier.

Verschiede Spuermoosname wäerte mir dann elo och kuerzfristeg ëmsetze kënnen:

- D'Temperatur gëtt an den öffentleche Gebaier wéi dem Gemengenhaus, de Schoulen, den Turnhalen, de Kierchen oder de Veräinssäll erof gesat.
- D'Ëmstellung vun dem Geliits op LED gëtt prioritär ëmgesat.
- D'Belichtung vun öffentleche Gebaier an öffentleche Plaze gëtt zäitlech limitéiert.
- Et fënnt eng Sensibiliséierung vun all eise Veräiner statt fir onnëtz Heize vun de Säll ze limitéieren.
- D'Chrëschtagsbelichtung an de verschidde Dierfer gëtt reduzéiert.

Da wëlle mir och op dëser Plaz nach eemol den Opruff maachen un all eenzelnen an och un d'Entreprise aus der Gemeng fir déi noutwendeg Moosnamen ze ergräfte fir beschtméiglech des Kris zesummen ze meeschten.

De waarmen an dréchene Summer huet dëst Joar dofir gesuert, datt mer eng ganz fréi Lies haten. Mir konnten is scho vun der exzellenter Qualitéit vun dem Fiederwäissen iwuerzeegen a freeën is lo schonn op den neie Wäin.

Mir si frou, dass mir dëst Joar nees eng Rëtsch Fester an hirer gewinnte Form konnte feieren a freeën eis elo no dem Blumentreff, der Welleschter Kiermes, dem Pinot's Fest an dem Schwéidsbenger Wäifescht, op déi traditionell Hunnefeier, Sonndes, de 16. Oktober zu Schengen.

De Schoulkanner an dem Léierpersonal wënsche mir dann och nach nodréiglech eng flott Rentrée an en erfollegräicht an interessant Schouljoar.

De Schäfferot
Gemeng Schengen



Michel Gloden
Buegermeeschter



Jean-Paul Muller
1. Schäffen



Tom Weber
2. Schäffen

Aus eiser Gemeng

Meet Discover Discuss

An dieser Stelle können wir von gleich zwei Terminen berichten, die sich zum einem Anfang Juni und zum zweiten Ende August im Rahmen der Meet-Discover-Discuss-Reihe abgespielt haben. Ende 2021 wurde des Centre Culturel in Emeringen nach langer Renovation wieder für den Verleih freigegeben und kann von nun an wieder von Vereinen und Privatpersonen für Versammlungen oder Feiern angemietet werden. Die Informationen und das dazugehörige Anfrageformular finden Sie unter schengen.lu - Dienste - Reservierung von Gemeindesälen.



Etwas mehr als 30 Leute hatten sich für die offizielle Einweihung, die im Rahmen der Terminreihe stattfand, versammelt und wurden vom Schöffenkollegium durch die neue Küche mit Kühlkammer und den renovierten Saal geführt. Im Anschluss lud die Gemeinde auf ein Glas Bürgermeisterrwein und Häppchen ein.

Ende August fand bereits ein weiteres Meet Discover Discuss in luftiger Höhe statt! Für die etwa 45 Besucher ging es ganze 200 Stufen (alternativ mit dem Lift) hinauf zur Aussichtsplattform des Wasserturms „Moull“ in Remerschen. Informationen zum Turm gab es vom gemeindeeigenen Wasserdienst. Im Anschluss nutzten die Besucher die Chance ihre Fragen zur Wasserversorgung in der Gemeinde zu stellen. Abgerundet wurde das Meeting wie gewohnt mit Gesprächen zwischen Besuchern und Schöffenkollegium und einem Glas Wein.

Sie haben den Termin leider verpasst? Das nächste Meet Discover Discuss steht bereits in den Startlöchern. Datum, Uhrzeit und Ort werden demnächst mitgeteilt.



D'ores et déjà on peut ici vous rapporter deux rendez-vous qui se sont déroulés dans le cadre de la série Meet-Discover-Discuss, l'un début juin et l'autre fin août. Fin 2021, le centre culturel d'Emerange a été rouvert à la location après une longue rénovation et pourra désormais à nouveau être loué par des associations et des particuliers pour des réunions ou des fêtes. Vous trouverez les informations et le formulaire de demande correspondant sur schengen.lu - Services - Réservation de salles.

Plus de 30 personnes s'étaient réunies pour l'inauguration officielle, organisée dans le cadre de la série de rendez-vous, et ont été guidées par le collège échevinal à travers la nouvelle cuisine avec chambre froide et la salle rénoverée. Un verre d'honneur et des amuse-bouches ont été offerts par la suite.

Fin août, un autre Meet Discover Discuss a déjà eu lieu en hauteur ! Les quelque 45 visiteurs ont gravi 200 marches (ou pris l'ascenseur) pour atteindre la plateforme panoramique du château d'eau "Moull" à Remerschen. Des informations sur la tour ont été fournies par le service des eaux de la commune. Les visiteurs ont ensuite profité de l'occasion pour poser leurs questions sur l'approvisionnement en eau dans la commune. La réunion s'est terminée comme d'habitude par des discussions entre les visiteurs et le collège échevinal et par un verre de vin.

Vous avez malheureusement manqué le rendez-vous ? Le prochain Meet Discover Discuss est déjà dans les starting-blocks. La date, l'heure et le lieu seront communiqués prochainement.



Offizielle Schlüsselübergabe des Sünnenhauses

Am 1. Juli 2022 konnte die Gemeinde Schengen endlich der frisch eingezogenen Familie aus der Ukraine zusammen mit der Croix-Rouge die Schlüssel des Sünnenhauses überreichen.

Auch Familienministerin Corinne Cahen war präsent, um sich persönlich vom Projekt zu überzeugen und die Familie willkommen zu heißen.



Zu den Feierlichkeiten eingeladen waren alle Spender und freiwilligen Helfer, die zahlreich erschienen und die Gelegenheit nutzen sich das fertige Haus anzuschauen, das die Familie ihnen voller Stolz präsentierte.

Während den Anreden blieb nicht jedes Auge trocken, denn auch die Familie aus der Ukraine zögerte nicht tief dankende Worte an Besucher und Helfer zu richten und selbstgebackene Kekse in Blau-Gelb an jeden einzelnen auszuteilen, der vor Ort war.

Dank der freiwilligen Übersetzer fand ein reger Austausch mit der Familie und den Gemeindebewohnern statt, so, dass es alles in allem ein wunderschöner Moment war.



Remise officielle des clés du Sünnenhaus

Le 1^{er} juillet 2022, la commune de Schengen a enfin pu remettre les clés du Sünnenhaus à la famille ukrainienne qui venait d'emménager, en collaboration avec la Croix-Rouge.

Madame la Ministre de la Famille, Corinne Cahen, était également présente pour s'assurer personnellement du projet et pour souhaiter la bienvenue à la famille.



Tous les donateurs et les bénévoles étaient invités à l'inauguration et sont venus nombreux. Ils ont profité de l'occasion pour voir la maison terminée que la famille leur a présentée avec fierté.

La famille ukrainienne n'a pas hésité à remercier tout le monde et à distribuer des biscuits coloré bleus et jaunes à tous ceux qui étaient venus et ont aidé.

Grâce aux traducteurs bénévoles, les échanges avec la famille et les habitants de la commune ont été nombreux, ce qui a permis que tout le monde de passer un beau moment.



Ech maachen eppes mat...

Dir hutt lech scho méi dacks gefrot, wat fir Aarbechten a Servicer et op der Gemeng ginn a wéi esou en Alldag ausgesäit?

An eiser Doku-Rei presentéiere mir lech vun elo u regelméisseg een oder zwee Mataarbechter déi lech en Abléck an hiert Berufsfeld ginn.

... Fester!



Ech sinn d'Gaby a schaffen zënter dem 1. Mee 2010 op der Gemeng Schengen, rsp. fréier op der Gemeng Boermeng.

No der Fusioun hunn ech ufanks am Service Finance an am Populatiounsbüro geschafft, éier ech dunn Enn 2012 de Service Festivités iwwerholl hunn.

Mat dem Zesummeschloss vun den 3 Gemengen, ass de Volumen u Leit a Veräiner déi sech un eis wenden natierlech wesentlech an d'Luucht gaangen.

Et ginn och ëmmer méi Veräiner gegrennt, wouduerch d'Unzuel u Fester a Manifestatiounen an deene leschte Joren och massiv zougeholl huet. Deementspriedend villfälteg ass och meng Roll am Service Festivités. Ech këmmere mech an éischer Linn ëm d'Reservatiounen vun eise Gemengesäll. Dat fänkt bei der Ufro un déi ech era kréien, wou ech da fir d'éischt mol d'Disponibilitéit iwwerpréiwe muss. Da kucken ech mat de Leit ob dee Sall dee si ufroe vun der Gréisst an Ausstattung hier iwwerhaupt fir hir Manifestatioun passt. Mat de lokale Veräiner kucken ech dann och, ob a wat fir Material gebraucht gëtt.

Vum Fréijoer bis an den Hierscht ass de Kalenner ëmmer gutt geféllt mat deene verschiddenste Feierlechkeeten.

Eemol d'Woch ass ënnert anerem och e Meeting zesumme mam Service Technique, Service Sécurité a Service Communication. Hei kläre mir dann zesummen nach eng Kéier fir déi ugefrote Fester of, wat fir Material an Ëmsetzung iwwerhaupt méiglech ass. Dësen Austausch ass immens wichteg, fir dass d'Evenementer ouni Problemer verlafe kënnen.

Bei Festivitéiten déi vun der Gemeng selwer organiséiert ginn, sinn ech dann och dofir zoustänneg Gedréngs an no Bedarf och den Eierewäin ze bestellen, de Catering ze sécheren an ze kucken, ob soss nach eppes op der Plaz gebraucht gëtt, wéi z.B. Blumen.

Zur Reservatioun gehéiert och Administratives derbäi wourëm ech mech këmmere, wéi z.B. Mandater a Rechnungen. Fir dat alles mat Zäit ze bewältegen, biede mir d'Leit hir Ufro spéitstens 1 Mount am Viraus eranzeginn. Mir hunn och elo een neien Online Formular iwwer dee sämtlech Reservatiounen mussen erakommen an deen den Demandeur Schratt fir Schratt duerch d'Reservatioun begleet. Ech probéieren sou gutt et geet jidderengem och bei kuerzfristegen Demanden entgéint ze kommen, an hoffen op Verständnis wa mol eng Kéier eppes leider net machbar ass.

Als Responsabel vum Service Nettoyage suergen ech dann och dofir, dass fir sämtlech Manifestatiounen d'Lokalitéiten an der Rei sinn, souwuel virum, wéi och nom Event. Ech deelen eiser Botzekipp all Mount de Planning mat a kucken och all Woch, ob eppes Spezielles dobäi komm ass, wourëm si sech musse këmmere. An deem Kader sinn ech dann och den Intermediaire tëscht eiser Botzfirma, déi sech haaptsächlech ëm d'Schoule këmmert, an der Gemeng.

Do donieft suergen ech dofir eise Gemengekalenner aktuell ze halen, mat all de wichtegen Datume fir ënner anerem d'Poubellen, d'Superdreckschëscht, Valorlux an awer och Feierdeeg an de Fester.

Mir mécht et natierlech am meeschte Freed wann all Fest esou ka stattfanne wéi et geplangt ass, an alles riicht verleeft. Dat schéinsten u menger Aarbecht ass de Kontakt mat de Leit an de Veräiner an déi ofwiesslungsräich Deeg, wouduerch mir ni langweilig gëtt.



Administratioun

Paiement des taxes de chasse

Afin de simplifier le paiement des taxes de chasse, l'administration de la nature a mis en place un système numérique. Tous les propriétaires sont priés de saisir leur numéro de compte via **myguichet.lu** dans la section "Chasse". Cela présente l'avantage que les propriétés situées dans les lots de chasse sont automatiquement enregistrées.

Si vous avez des questions, contactez l'administration de la nature (ANF, tél. 247-56600) ou le syndicat de chasse concerné.



Auszahlung des Jagdgeldes

Um die Auszahlung des Jagdgeldes zu vereinfachen, hat die Naturverwaltung ein digitales System eingeführt. Alle Eigentümer sind aufgefordert, ihre Kontonummer über myguichet.lu in der Rubrik „Jagd“ einzugeben. Dies hat den Vorteil, dass in allen Jagdlosen gelegene Grundstücke automatisch erfasst werden.

Bei Fragen, wenden Sie sich an die Naturverwaltung (ANF, Tel. 247-56600) oder das betreffende Jagdsyndikat.

Règlements communaux

Il est porté à la connaissance du public

- qu'en sa séance du 19 mai 2022 le conseil communal a **arrêté** la modification du règlement général de police, décision visée par le Ministère de l'Intérieur le 21 juin 2022.
- qu'en sa séance du 19 mai 2022 le conseil communal a **décidé** de modifier le règlement-taxe relatif à la confection de fosses, enterrement et dépôt d'urnes aux cimetières et columbariums, décision approuvée par arrêté grand-ducal du 13 juin 2022.
- qu'en sa séance du 30 juin 2022 le conseil communal a **décidé** de modifier le règlement-taxe relatif aux frais d'inscription aux cours de musique « Regional MusekssSchoul Munneref », décision approuvée par arrêté grand-ducal du 29 juillet 2022.

Les textes des règlements sont à la disposition du public à la maison communale, où il peuvent en être pris copie sans déplacement.

Avis au public

Il est porté à la connaissance du public

- que la deliberation du 19 mai 2022 du conseil communal portant adoption du **projet d'aménagement particulier nouveau quartier concernant des fonds sis à Elvange, au lieu-dit « rue d'Ellange », présenté par le bureau ingenieurs-conseils Best de Senzigerberg au nom et pour le compte de M. Gérard Dumont d'Elvange** a été approuvée par Mme la Ministre de l'Interieur le 11 juillet 2022, ref. 19265/113C.
- que la délibération du 19 mai 2022 du conseil communal portant adoption du **projet d'aménagement particulier nouveau quartier concernant des fonds sis à Emerange, au lieu-dit « rue de Mondort-an der Lann », présenté par le bureau d'architectes - urbanistes e-cone de Mersch au nom et pour le compte de la société Devimolux sarl de Mersch** a été approuvée par Mme la Ministre de l'Interieur le 11 juillet 2022, ref. 19264/113C.
- que la délibération du conseil communal du 21 décembre 2021 portant adoption définitive du projet de modification du plan d'aménagement général (PAG) de la commune de Schengen, concernant des fonds sis à Remerschen, au lieu-dit « an der Uecht », a été **présenté** qu'en date du 22 juin 2022 par Madame la Ministre de l'Intérieur par décision ministérielle réf. 113C/017 /2021.

#schengenislive ist umgezogen

Der Fotopoint in Schengen hat ein neues Zuhause gefunden. Die ehemalige Kulisse des Schengener Schlosses macht durch den unweiten Umzug zum Ufer, nahe des Pontons, nun Platz für die Mosel mit Blick auf unser Nachbarland Deutschland.

Der neue Hintergrund ist nicht nur ein Hingucker für Besucher sondern verbildlicht den Slogan #schengenislive.

Die neue, auffälligere Stelle bietet zudem mehr Platz zum Fotografieren und in Szene setzen, probieren Sie es aus und posten Sie Ihre Fotos mit dem #schengenislive um auf unseren Sozialen Medien geteilt zu werden.

#schengenislive a déménagé

L oint photo de Schengen a trouvé un nouveau domicile. L'ancien coulisse du château de Schengen fait place à la Moselle avec vue sur notre pays voisin, l'Allemagne, grâce à un déménagement peu distant vers la rive, près du ponton.

Le nouvel arrière-plan est non seulement un point de mire pour les visiteurs, mais il illustre également le slogan #schengenislive.

Le nouvel emplacement, plus visible, offre en outre plus de place pour prendre des photos et se mettre en scène, essayez-le et publier vos photos en utilisant #schengenislive pour être partagé par nos réseaux sociaux.



FRËSCH MOART

Schengen - Stäreplaz

All 1. Mëttwoch am Mount

9-14
Auer

Politik

Résumés des séances
du conseil communal

Séance du 30 juin 2022

Présents :

Gloden Michel, bourgmestre-président
Muller Jean-Paul, Weber Tom, échevins
Funk-Kiesch Josée, Hirtt Pierre, Pütz Aline, Goldschmit
François, Willems-Kirsch Annette,
Wilmes Raphael, conseillers
Legill Guy, secrétaire communal

Excusé : Breda Pierre, conseiller (procuration accordée à
M. Gloden Michel)
Rasic Marc, conseiller

**1. a) Organisation scolaire 2022/2023 de l'enseignement
fondamental**

Avec toutes les voix le conseil communal arrête l'organi-
sation provisoire de l'enseignement fondamental pour
l'année scolaire 2022/2023.

1. b) Enseignement : Plan d'encadrement périscolaire PEP

Avec toutes les voix le conseil communal approuve les
plans d'encadrement périscolaire (PEP) pour la rentrée
2022-2023 suivants :

- Zentralschoul Bech-Maacher/Maison Relais Schengen -
Site Bech-Maacher
- Zentralschoul Elvange/Maison Relais Schengen - Site
Elvange
- Zentralschoul Remerschen/Maison Relais Schengen -
Site Remerschen

**2. a) Finances : Règlement-taxe relatif aux frais d'ins-
cription aux cours de musique : Modification**

Avec toutes les voix le conseil communal approuve la
modification du règlement-taxe du 5 novembre 2019 fixant
les frais d'inscription aux cours de musique « Regional
MuseksSchoul Munneréf » comme suit :

- Gratuité de tous cours et niveaux confondus, pour

tous les élèves inférieurs ou égales à 25 ans au 1er
septembre précédant l'année scolaire concernée,

- Minerval de 100€ (cent euros) par année scolaire
et par cours, tous cours et niveaux confondus,
pour tous les élèves âgés de 26 ans ou plus au 1er
septembre précédant l'année scolaire concernée,
- Aucun droit d'inscription n'est dû pour la participation
aux formations d'orchestres (ensembles instrumentaux),
- Après 3 (trois) semaines de cours, les droits d'inscrip-
tion sont dus dans leur intégralité pour toute la période
de facturation, même en cas d'abandon prématuré.
- Les inscriptions aux cours se font en ligne via le site
internet officiel de la « Regional MuseksSchoul Mun-
neréf ». L'inscription vaut signature.

2. b) Finances : Allocation d'un subside

Avec toutes les voix le conseil communal alloue un sub-
side de 4.764,30.- € à la Motorradstaffel Dräilännerck asbl
à valoir comme remboursement des frais avancés dans
l'intérêt des travaux de rénovation de la salle de club à
Elvange.

2. c) Finances : Modifications budgétaires

Avec toutes les voix le conseil communal approuve les
crédits supplémentaires suivants :

| | | |
|--------------------|--|-------------|
| 3/150/615241/99001 | Frais pour organi- sations culturelles | 15.000,00.- |
| 3/425/612200/99001 | Travaux d'entretien et de réparation du réseau électrique | 6.000,00.- |
| 3/837/612200/99001 | Bibliothèque - Tra- vaux d'entretien et de réparation des bâtiments | 7.780,50.- |

et diminue le boni présumé fin exercice du budget, exer-
cice 2022.

3. a) Propriétés immobilières : Actes notariaux

1. Avec toutes les voix le conseil communal approuve un
acte par lequel la commune de Schengen vend au Syndicat
des Eaux du Sud-Est S.E.S.E. 6 terrains avec bâtiment (anc.
Schapp) à Remerschen, Bréicherwee dans l'intérêt de la
construction et l'exploitation d'une unité de traitement de
l'eau potable par le S.E.S.E.
2. Avec toutes les voix le conseil communal approuve
un acte par lequel la commune de Schengen acquiert
sur les époux Wilwert-Reisdorffer de Fentange un terrain
à Elvange, um Trénkelchen, d'une contenance totale de
59,89 ares dans l'intérêt du Pacte Logement.
3. Avec toutes les voix le conseil communal approuve un

acte par lequel la commune de Schengen acquiert sur Mme Laroche-Reeff Monique de Bergem trois terrains à Elvange, um Trénkelchen, d'une contenance totale de 30,78 ares dans l'intérêt du Pacte Logement.

3. b) Propriétés immobilières : Avenant au bail emphytéotique avec la Valentiny Foundation

Avec toutes les voix le conseil communal approuve un avenant au bail emphytéotique avec la Valentiny Foundation fixant une redevance mensuelle de 250.- €.

3. c) Propriétés immobilières : Contrat de fermage

Avec toutes les voix le conseil communal approuve un contrat de fermage d'une parcelle sis au lieu-dit « Mounereferstrooss » à Remerschen d'une superficie d'environ 1,20 ares au prix de 25,00.- €/année avec Mme Soumann-Felten Michèle de Remerschen.

3. d) Propriétés immobilières : Maison Sünnen à Bech-Kleinmacher : Accord de mise à disposition

Avec toutes les voix le conseil communal approuve une convention de mise à disposition avec la Société de la Croix-Rouge luxembourgeoise relative à la mise à disposition gratuite de la Maison Sünnen à Bech-Kleinmacher pour une durée de 6 mois en vue d'héberger une famille ayant fui la guerre en Ukraine.

4. Urbanisme : Projet d'aménagement particulier « an der Uecht RE1a » à Remerschen

Avec toutes les voix le conseil communal approuve le projet d'aménagement particulier nouveau quartier modifié « an der Uecht RE1a » à Remerschen relatif à la création de 47 unités d'habitation en maison unifamiliale (maisons isolées, maisons en bande et maisons jumelées), partie graphique et partie écrite, présenté par le bureau d'architecture aeco d'Esch-sur-Alzette au nom et pour le compte de la commune de Schengen. Le projet été mis à jour sur base de l'avis de la cellule d'évaluation du Ministère de l'Intérieur et d'une réclamation.

Séance du 18 août 2022

Présents :

Gloden Michel, bourgmestre-président
Muller Jean-Paul, Weber Tom, échevins
Funk-Kiesch Josée, Hirtt Pierre, Pütz Aline, Goldschmit François, Rasic Marc, Willems-Kirsch Annette, Wilmes Raphael, conseillers
Legill Guy, secrétaire communal

Excusés : Weber Tom, échevin (procuration accordée à Gloden Michel)

Breda Pierre, conseiller (procuration accordée à Muller Jean-Paul)

1. Personnel : Création d'un poste - Modification

Avec 9 voix contre 1 (Hirtt) et 1 abstention (Pütz) le conseil communal décide de modifier le poste créé le 19 mai 2022 en poste de salarié à tâche intellectuelle, groupe de traitement à définir, pour les besoins du Service Régie, Service des eaux, suite à la remarque formulée par le Ministère de l'Intérieur.

2. a) Convention 2022 relative au Club Senior « Wëlle Wäin »

Avec 8 voix et 3 abstentions (Hirtt, Pütz, Willems-Kirsch) le conseil communal approuve la convention 2022 relative au Club Senior « Wëlle Wäin » entre le Ministère de la Famille et de l'Intégration, l'Association Interactions asbl et les communes de Mondorf-les-Bains, Remich, Schengen et Stadtbredimus.

Le Club Wëlle Wäin propose une série d'activités variées dans les domaines de la convivialité, du sport, de la santé, du bien-être, de la culture, de la créativité, du Lifelong-learning, de l'information et de l'assistance.

Outre les activités de groupe, il est également possible de participer à des activités individuelles, comme par exemple des entretiens individuels ou pour un soutien sur les diverses questions de la vie quotidienne.

2. b) Convention de mise à disposition d'une table digitale pour le Musée européen à Schengen

Le point concernant l'approbation de la convention avec le Ministère du Tourisme relative à la mise à disposition d'une table digitale pour le Musée européen à Schengen, montrant de façon interactive les régions luxembourgeoises et qui était installée au pavillon luxembourgeois de l'exposition universelle à Dubaï est reporté. Il est à vérifier si la convention ne peut pas être signée directement avec le Centre européen Schengen asbl.

2. c) Convention de partenariat « Skoda Tour de Luxembourg, édition 2022 »

A l'unanimité le conseil communal approuve la convention de partenariat entre la TDL Organisation asbl, la Ville de Remich et la commune de Schengen relative à l'organisation d'une étape (Contre-la-Montre) du Skoda Tour de Luxembourg 2022, le 16 septembre 2022.

2. d) Avenant à la convention réglant les relations avec la Maison Relais Schengen pour 2022

A l'unanimité le conseil communal approuve l'avenant à la convention tripartite 2022 « Services d'éducation et d'accueil pour enfants » relatif à l'engagement de personnel supplémentaire Covid-19.

3. a) Taux multiplicateurs à appliquer pour l'année d'imposition 2023 en matière d'impôt foncier et d'impôt commercial

A l'unanimité le conseil communal décide de maintenir les taux de l'impôt foncier pour l'année 2023 comme suit :

| | |
|--|-------|
| Impôt foncier A - Propriétés agricoles et forestières | 350 % |
| Impôt foncier B1 - Constructions commerciales | 445 % |
| Impôt foncier B2 - Constructions à usage mixte | 300 % |
| Impôt foncier B3 - Constructions à autre usage | 160 % |
| Impôt foncier B4 - Maisons unifamiliales, maisons de rapport | 160 % |
| Impôt foncier B5 - Immeubles non bâtis autres que terrains à bâtir à des fins d'habitation | 300 % |
| Impôt foncier B6 - Terrains à bâtir à des fins d'habitation | 500 % |

et de maintenir également pour 2023 le taux en matière d'impôt commercial communal en vigueur, soit 300 %.

3. b) Compte administratif et compte de gestion de l'exercice 2020

Avec 10 voix contre 1 (Hirtt) le conseil communal arrête provisoirement le compte administratif présenté par le Collège des bourgmestre et échevins et à l'unanimité le compte de gestion présenté par le receveur pour l'exercice 2020.

| Compte 2020 | Service ordinaire |
|--------------------------|---------------------|
| Boni du compte de 2019 | 6.729.812,74 |
| Recettes ordinaires | 19.150.085,12 |
| Recettes extraordinaires | 1.567.595,60 |
| Total des recettes | 27.447.493,46 |
| Mali du compte de 2019 | 0,00 |
| Dépenses ordinaires | 11.884.847,86 |
| Dépenses extraordinaires | 8.651.492,63 |
| Total des dépenses | 20.536.340,49 |
| Boni | 6.911.152,97 |

3. c) Titre de recette

A l'unanimité le conseil communal approuve un titre de recette « Vente de matériel divers » d'un montant total de 877,51.- € de l'exercice 2020.

3. d) Modifications budgétaires

A l'unanimité le conseil communal décide d'approuver le crédit supplémentaire suivant :

| | | |
|--------------------|---|-----------|
| 3/120/612200/99001 | Coordination administrative : Travaux d'entretien et de réparation : Installation d'un système de climatisation pour la salle de fêtes de la mairie | 20.936,48 |
|--------------------|---|-----------|

et de diminuer le boni présumé fin exercice du budget, exercice 2022. Il a été décidé d'utiliser le crédit pour l'installation d'un système de climatisation passive et écologique et de ne pas avoir recours à un système de climatisation traditionnelle.

Avec 10 voix contre 1 (Hirtt) le conseil communal décide d'approuver le crédit supplémentaire suivant :

| | | |
|--------------------|---|-----------|
| 4/626/221200/22012 | Aménagement d'un lieu de dispersion des cendres pour 3 cimetières | 50.000,00 |
|--------------------|---|-----------|

et de diminuer le boni présumé fin exercice du budget, exercice 2022.

3. e) Indemnité pour la distribution de feuilles d'informations - Modification

A l'unanimité le conseil communal approuve l'augmentation de l'indemnité à allouer pour la distribution de feuilles d'information de 0,20.- € à 0,25.- € par boîte aux lettres desservie et d'indexé l'indemnité.

3. f) Allocation d'un subside

Avec 8 voix contre 2 (Hirtt, Wilmes) et 1 abstention (Rasic) le conseil communal décide d'allouer un subside extraordinaire de 500,00.- € à Foodsharing asbl, une association environnementale sans but lucratif, composée de membres bénévoles, dont la vision est que tous les aliments comestibles au Luxembourg soient consommés.

Les membres de Foodsharing Luxembourg sauvent des denrées alimentaires de la poubelle et les distribuent gratuitement à toute personne n'importe sa situation financière ou sociale sans aucun critère. Ces aliments ont été rejetés par les supermarchés à cause de leur aspect un peu trop courbé, trop petit, trop grand, endommagé, ou simplement parce qu'ils ont passé la date de péremption. La distribution aura lieu une fois par mois au Gergeskeller à Remerschen.

4. a) Propriétés immobilières : Contrats de location de lots de pêche

A l'unanimité le conseil communal approuve 9 contrats de location de lots de pêche dans les étangs communaux :

| Noms et prénoms | | Lot N° | Lieu-dit |
|---------------------|------------|--------|------------|
| Mendes da Silva Luc | Remerschen | A02 | aler Baach |

| | | | |
|--------------------------|------------|-----|-----------------|
| Derappe Jean | Elvange | A05 | aler Baach |
| Dr Haag Max | Remerschen | A14 | aler Baach |
| Raus Jérôme | Remerschen | A15 | aler Baach |
| Raach Joseph | Elvange | G24 | Gréissen |
| Gomes Ana | Remerschen | G25 | Gréissen |
| Federspiel Patrick | Remich | G28 | Gréissen |
| Velho Dos Santos Stéfane | Schengen | G23 | Gréissen |
| Robinet Marc | Berchem | S04 | Schlammstrachen |

4. b) Propriétés immobilières : Convention relative à une servitude à Remerschen

A l'unanimité le conseil communal approuve une convention relative à une servitude entre la commune de Schengen, le Syndicat d'Eau du Sud-Est S.E.S.E. et Mme Feidt Francine relative à la pose de conduites d'eau à Remerschen, an der Wollefskaul.

5. a) Programme annuel 2023 des travaux à effectuer dans l'intérêt de la voirie rurale et viticole

A l'unanimité le conseil communal approuve le programme des travaux de mise en état des chemins ruraux et viticoles pour l'année 2023 comme suit :

| Localité | Section | Lieux-dits | Nature des travaux |
|--------------|---------|----------------|---------------------------|
| Wintrange | RA | Op der Redoute | Goudronnage |
| Schengen | RD | Hiischeberg | Goudronnage/ glissement |
| Wintrange | RA | Quäärtbieg | Goudronnage/ glissement |
| Schwebsingen | WC | A Broch | Glissement/remise en état |

5. b) Projet de rénovation de la morgue à Remerschen

A l'unanimité le conseil communal approuve le devis relatif aux travaux de rénovation des façades et de la toiture de la morgue à Remerschen.

Le projet comprend également le changement de la climatisation de la chambre froide, la remise en peinture des menuiseries existantes et le changement de la porte du local de nettoyage. Le devis, établi par le service technique communal, s'élève à 135.000,00.- €.

5. c) Projet d'aménagement de jardins de souvenir aux cimetières d'Elvange, de Remerschen et à l'ancien cimetière de Wellenstein

A l'unanimité le conseil communal approuve le projet d'aménagement de jardins de souvenir pour la dispersion

de cendres aux cimetières d'Elvange, de Remerschen et à l'ancien cimetière de Wellenstein. Le devis, établi par le service technique communal, s'élève à 230.000,00.- € (Elvange 60.000,00.- €, Remerschen 128.000,00.- € et Wellenstein 42.000,00.- €) Le premier projet sera réalisé sur l'ancien cimetière à Wellenstein en collaboration avec l'asbl B.I.R.K.

5. d) Décomptes de travaux

A l'unanimité le conseil communal approuve 3 décomptes de travaux :

Renouvellement partiel de la canalisation à Wellenstein - Mesure d'urgence

Dépense: 280.303,31.- € TTC
Devis : 296.566,92.- € TTC

Extension du réseau de gaz à Remerschen pour le raccordement du terrain de football

Dépense : 49.908,10.- € TTC
Devis: 50.000,00.- € TTC

Pose d'une canalisation d'eaux mixtes à Elvange, Cité Waertzgaertchen

Dépense : 461.136,39.- € TTC
Devis : 475.000,00.- € TTC

Avec 10 voix contre 1 (Pütz) le conseil communal approuve 2 décomptes de travaux :

Achat de fontaines d'eau pour les ateliers communaux

Dépense : 16.942,77.- € TTC
Devis : 16.346,19.- € TTC

Achat de fontaines d'eau pour les écoles

Dépense : 12.000,00.- € TTC
Devis : 12.000,00.- € TTC

6. Détermination des caves de l'ancienne mairie à Bech-Kleinmacher avec alentours comme lieux pour la célébration de mariages et de déclaration de partenariats civils

A l'unanimité le conseil communal décide de déterminer les caves voûtées et la salle à l'étage de l'ancienne mairie à Bech-Kleinmacher avec parc extérieur comme lieux supplémentaires pour la célébration de mariages et de déclaration de partenariats civils afin de pouvoir célébrer les mariages et Pacs dans un cadre pittoresque et qui correspond à l'image d'une commune viticole.



Abendkurse - Maacher Lycée

Die Gemeinde Schengen organisiert, in Zusammenarbeit mit dem Maacher Lycée in Grevenmacher und dem Unterrichtsministerium, Abendkurse für Erwachsene.

Folgende Kurse werden angeboten:

- Acryl-, Öl- oder Aquarell- Malerei
- Qi Gong

Sie finden alle Angebote mit Angabe der Zeit und des Ortes, auf der Homepage des Lyzeums www.lifelong-learning.lu.

Die Einschreibungen für die verschiedenen Kurse des Schuljahres 2022/23 sind (auf Anfrage auch nach Beginn der Kurse) online auf der Internetseite möglich.

Für weitere Informationen kontaktieren Sie bitte das Sekretariat: +352 750665 - 5255 oder 5302 / csa@mlg.lu

Cours du soir - Maacher Lycée

La commune de Schengen organise, en collaboration avec le Maacher Lycée de Grevenmacher et le Ministère de l'Education nationale et de la Formation professionnelle, des cours du soir pour adultes.

Les cours suivants sont offerts :

- Peinture à l'Acrylique, à l'Huile ou à l'Aquarelle
- Qi Gong

Vous trouvez toutes les offres avec indication de l'horaire et du lieu de formation, sur le site www.lifelong-learning.lu.

Les inscriptions dans les différents cours pour l'année scolaire 2022/23 sont possibles en ligne sur le site internet (sur demande, même après le début des cours).

Pour de plus amples informations, veuillez contacter le secrétariat : +352 750665 - 5255 ou 5302 / csa@mlg.lu.

Abendkurse im Schengen-Lyzeum

In Abendschulkursen können auch Erwachsene am Schengen-Lyzeum Wissen erwerben und erweitern.

Jedes Schuljahr, meist montagabends, werden unter der Schirmherrschaft des Service de formation des adultes des luxemburgischen Bildungsministeriums kostenpflichtige Sprachkurse angeboten. Nach erfolgreicher Teilnahme an 70% der Kurstermine erhalten die Teilnehmer ein Zertifikat mit individueller Lernbilanz.

Das aktuelle Programm und die Informationen über die Kursangebote im Schuljahr 2022/23 finden sie unter www.schengenlyzeum.eu/?com=014210101

Kursbeginn ist der **10. Oktober 2022**.

Cours du soir au Schengen-Lyzeum

Grâce à un large programme de cours du soir, les adultes peuvent également élargir leurs connaissances et leurs compétences au Schengen-Lyzeum.

Chaque année scolaire, le plus en général le lundi soir, des cours de langues payants sont proposés sous le patronage du Service de formation des adultes du Ministère de l'Education nationale luxembourgeois. Après avoir suivi avec succès 70% des cours, les participants reçoivent un certificat avec un bilan individuel de leurs nouvelles compétences.

Le programme actuel avec des informations sur les cours proposés pour l'année scolaire 2022/23 sont disponibles sur le site: www.schengenlyzeum.eu/?com=014210101

Les cours commencent le 10 octobre 2022.

Kontakt / Contact :

Marc Zeimet
abendkurse@schengenlyzeum.eu
+49 6867 9111 246





Eltereschool/Ecole des Parents J. Korczak

WIE SI MIR?

D'Eltereschool ass e präventive Service vun der Fondatioun Kannerschlass.

E gouf am Joer 2002 gegrënnt a riicht sech un all Elteren, déi sech wëlle begéinen, diskutéieren an iwwert Themen vun der Famill an Erzéiung austauschen.

EIS OFFER

Eltereschool am presentiel - Offer fir Crèchen, Maisons Relaisen, Schoulen ...:

D'Konzept gesäit eng enk Zesummenaarbecht mat sozialen an edukativen Institutiounen a Servicer vir, fir d'Elteren do ze begéinen "wou si sinn". Am Laf vun de Joeren huet sech d'Offer awer diversifizéiert: niest dem klasseschen Owend fir Elteren, sinn och Coursen fir Elteren, Diskussiounsgruppen an "op Mooss geschneidert Projeten" dobäikomm, déi op d'Besoinen vun de Partnerinstitutiounen ugepasst sinn. . De Moment hu mir méi wéi 70 Theemen zur Auswiel. Dir fannt se ënner: <https://www.kannerschlass.lu/fr/nos-services/eltereschool>



Eltereschool Doheem – Webinaire fir Elteren

dat sinn ONLINE-Aktivitéiten, déi zënter August 2020 ugebuede ginn, an e groussen Uklang bei den Eltere fannen. Bis haut hu mir iwwer 30 Themen virbereet, déi vun der Erzéiung, dem Familljeliewen oder der Entwécklung vu Kanner handelen an op LU / FR an EN an eisem Semesterkatalog programméiert sinn.



Dir kënnt dësen Agenda consultéieren ënner <https://www.kannerschlass.lu/fr/nos-services/eltereschool/agenda>

oder wann der eise QR-Code scannt.

E staarkt Team - de Podcast fir d'Elteren

D'Eltereschool huet och e Podcast an d'Liewe geruff a riicht sech mat dësem Podcast iwwert d'Erzéiung a Lëtzebuergescher Sprooch un Elteren. Et gi méttlerweil 6 Podcasten. Dir fannt se op eisem Site an och op de gängige Plattformen : <https://www.kannerschlass.lu/fr/nos-services/eltereschool/publications-medias/podcasts>



Eltereschool Dobaussen – Op der Spillplaz

Säit dem Fréijoer 2021, gi mir och « eraus » fir Elteren ze gesinn. Eis Intervenante sinn esou op verschiddene Spillplazen am Land unzetreffen, fir den Elteren, deene se begéinen e Rotschlo, en Tipp ze ginn oder sech mat hinnen iwwert d'Edukatioun auszetauschen. Datumer a Spillplaze fannt Dir ënner: <https://www.kannerschlass.lu/fr/nos-services/eltereschool/agenda>



KONTACT :

Wann Dir eppes mat eis organiséiere wëllt oder méi Informatiounen zu eiser Offer braucht, da kontaktéiert eis ënner:

Eltereschool/Ecole des Parents Antenne Est

4 Rue Enz, L-5532 Remich

Tél : 27 07 59 65 Mail : eltereschool-est@kannerschlass.lu



OFFICE SOCIAL COMMUN REMICH

2022-2023
COURS DE LANGUES
LANGUAGE COURSES

| Langue | Niveau | Référence | Dates | Fréquence | Horaires |
|----------------|--------|-----------|-----------------|------------------------|-------------|
| Français | A.1.1. | LA-FR-467 | 20/9/22-9/2/23 | mardi et jeudi | 9.00-11.00 |
| Français | A.1.2. | LA-FR-487 | 21/2/23-13/7/23 | | 9.00-11.00 |
| Luxembourgeois | A.1.1. | LA-LB-592 | 21/2/23-13/7/23 | Tuesdays and Thursdays | 17.30-19.30 |

LIEU / Place : VERAINSHAUS 5, Montée de l’Eglise L-5530 Remich

Pour votre inscription au cours de langues, veuillez envoyer les pièces ci-après à l’adresse mail suivante :

sophiedol@gmail.com

1. formulaire d’inscription complété (à télécharger sur www.oscr.lu) ;
2. avis de débit (copie du paiement) des frais d’inscription (216€; cours de 72 hres) /10€ (avec présentation du BON) **avec mention du nom complet et de la référence du cours ;**
3. le BON si vous payez 10€

Tous les documents doivent être envoyés ensemble dans une mail sous peine de refus.

For inscription, please send the following documents to sophiedol@gmail.com :

1. completed registration form
2. copy of payment of the registration fee 216€ (course of 72h)/10€ (with presentation of the VOUCHER) **with mention of the full name and reference of the course.**
3. the VOUCHER if you pay 10€

All documents must be sent together in one email, incomplete mails will be dismissed.



Office Social Commun Remich (OSCR)
16-18, rue Macher L-5550 Remich
tél : 26660037 info@oscr.lu



IddienSchmëtt

„Landtourismus“

D'landeswäit Tourismusinitiativ IddienSchmëtt wëll
 Entrepreneuren wéi och innovationsfreadeg Entreprises aus dem
 Tourismus an ugrenzende Branchen mat professionellen a gratis Coa-
 chingen dobäi ënnerstëtzen, touristesch Erlierfnisoffre fir de ländleche
 Raum zu Lëtzebuerg ze entwéckelen an ze realiséieren.

*Ze gewanne gëtt et ee vun dräi Marketingpäck vu
 Visit Luxembourg!*

Interesséiert? Da si mir gespaant op dech an deng Iddien!

Méi Informatiounen op: www.iddienschmëtt.lu



FEADER Fonds européen agricole pour le développement rural: l'Europe investit dans les zones rurales.



Klimabonus

Le nouveau programme d'aides étatiques Klimabonus **encourage la rénovation énergétique et la construction durable** de logements, promeut les systèmes de chauffage favorisant les **énergies renouvelables**, incite les investissements dans le **photovoltaïque** et favorise la **mobilité douce** et l'achat de **véhicules électriques** ainsi que l'installation des **bornes de charge**.

Renseignez-vous et :

- remplacez votre vieille chaudière à énergie fossile par une alternative plus écologique ;
- produisez une électricité propre grâce à vos panneaux solaires et alimentez votre voiture électrique ;
- pensez à contacter votre commune et votre fournisseur d'énergie pour connaître les aides complémentaires.

Plus d'infos sur klimabonus.lu

Conseil neutre et gratuit : klima-agence.lu • 8002 11 90

La Semaine de la Santé Mentale

est un événement d'envergure nationale qui a pour objectif général de sensibiliser la population aux troubles mentaux et de lutter contre la stigmatisation des maladies mentales.



Elle se tient autour de la journée mondiale de la santé mentale (10 octobre). Pendant sept jours un programme riche et diversifié est proposé aux professionnels de la santé ainsi qu'au grand public, des plus jeunes aux plus âgés. Un grand nombre d'activités académiques, artistiques et culturelles autour du bien-être psychique permettent de se familiariser avec les maladies mentales, d'échanger autour des moyens de traitements et de communiquer sur les actions de prévention.

Pour cette troisième édition, c'est à vous de jouer. Associations, établissements scolaires, entreprises, institutions culturelles ou simplement personnes physiques engagées, tout le monde peut participer.

Rendez-vous sur le site **www.semainesantementale.lu** pour découvrir plus d'informations.

Mobilisez-vous et contribuez ainsi à donner à la santé mentale une place dans notre société.



Circular Economy im Landwirtschaftsbetrieb !

Sammlung und Vermeidung von Abfallprodukten in der Landwirtschaft

Économie circulaire dans l'agriculture !

Collecte et prévention des produits de déchets dans l'agriculture



Lange war es in der Landwirtschaft noch möglich, weitgehend geschlossene Kreisläufe zu erhalten und Abfälle im Betrieb zu minimieren. Aber auch hier haben Kunststoffe und Verpackungen Einzug gehalten und bei der Instandhaltung von Gebäuden und Maschinen fallen Produkte wie Almetalle, Elektroteile, Leuchtmittel oder Altöle an. Oft liegen die Mengen weit über dem, was in ländlichen Privathaushalten üblich ist. Hinzu kommen Pflanzenschutzmittelverpackungen und gegebenenfalls auch Reste von Pflanzenschutzmitteln.

Falls es hier Fragen oder Probleme gibt, können sich auch landwirtschaftliche Betriebe an die **SuperDrecksKëscht®** wenden. Die **SDK fir Betriber** ist ein kostenloses Angebot des Ministeriums für Umwelt, Klima und nachhaltige Entwicklung (in Zusammenarbeit mit Chambre des Métiers und Chambre de Commerce). Im Vordergrund steht immer die kostenlose Beratung. Die Abfallentsorgung erfolgt in der Regel weiter über die bestehenden Strukturen. In Sonderfällen z.B. bei problematischen Abfällen wie Altölen steht die **SuperDrecksKëscht®** auch als Entsorger zur Verfügung.

Was bietet die **SuperDrecksKëscht®** für die Landwirtschaft ?

- kostenlose Beratung und Information
- Weiterbildung (SDK Akademie) z.B. in Zusammenarbeit mit dem Maschinenring und der ASTA*
- Tipps zur ökologischen Behandlung und Lagerung von Altprodukten
- Dokumentation und Zertifizierung mit dem Label **SuperDrecksKëscht®**, dem Gütezeichen für umweltgerechte Abfallwirtschaft

Longtemps, il était encore possible de maintenir des circuits largement fermés dans l'agriculture et de minimiser les déchets au sein de l'exploitation. Mais, dans ce secteur, les matières plastiques et les emballages ont fait leur apparition et des produits comme des vieux métaux, des pièces électriques, des lampes ou des huiles usagées résultent maintenant de la maintenance des bâtiments et des machines. Souvent, les quantités sont largement supérieures à ce qui est habituel dans les foyers ruraux. En plus ils existent des emballages de pesticides et éventuellement des résidus de pesticides.

*Si des questions ou des problèmes existent dans ce domaine, les entreprises agricoles peuvent aussi se tourner vers la **SuperDrecksKëscht®**, action du Ministère de l'Environnement, du Climat et du Développement durable (en collaboration avec la Chambre des Métiers et la Chambre de Commerce). Les conseils gratuits de la **SDK fir Betriber** sont toujours au premier plan. L'élimination des déchets s'effectue en général via les structures existantes. Dans les cas spécifiques, par exemple pour les déchets problématiques comme les huiles usagées, la **SDK** est aussi disponible en tant qu'entreprise de collecte.*

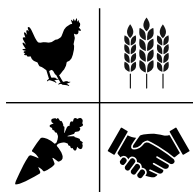
Ce que la **SuperDrecksKëscht®** offre à l'agriculture :

- Conseils et information gratuit
- Formation (SDK Akademie), par exemple en collaboration avec le Maschinenring et l'ASTA*
- Conseils en vue du traitement et du stockage écologiques
- Documentation et certification avec le label **SuperDrecksKëscht®** pour une gestion écologique des déchets

* Administration des services techniques de l'agriculture

SuperDrecksKëscht® - Ihr Partner in der Landwirtschaft bei allen Fragen zu Abfalltrennung und Vermeidung

SuperDrecksKëscht® - Votre partenaire pour toutes les questions sur le tri et la prévention des déchets dans l'agriculture



Info: Alessio Nardi
Tel. 488 216 241
Mail: alessio.nardi@sdk.lu

Tierzucht - Pflanzenbau - Gemüseanbau - Dienstleister

Élevage - culture de plantes - culture de légumes - prestataire de services

Aktuell gibt es 95 angeschlossene Landwirtschaftsbetriebe, davon 18 labelprämiert
Il y a actuellement 95 fermes affiliées, dont 18 labellisées

In Zusammenarbeit mit / En coopération avec:



Abfallkosten reduzieren und gleichzeitig umweltfreundlich handeln!

Réduire les coûts de déchets et en même temps agir écologiquement

Beschäftegungs Initiativ Réimecher Kanton

B. I. R. K. asbl

B.I.R.K. asbl poursuit deux objectifs. Premièrement d'aider des personnes particulièrement éloignées du marché de travail ordinaire, à retrouver un travail sur le 1er marché du travail et à se réinsérer dans la vie sociale. Le second est de fournir des services d'intérêt général en analysant au plus près les besoins de la population et en utilisant au mieux les ressources et compétences locales. Des formations adaptées aux besoins de chaque bénéficiaire (coaching, ateliers de recherche d'emploi etc.) sont mises à disposition pour réussir les projets professionnels définis avec les bénéficiaires. Les 7 projets de B.I.R.K. asbl sont cofinancés par le Ministère du Travail, de l'Emploi et de l'Economie Sociale et Solidaire et les 8 communes du canton Remich qui participent ainsi au développement économique et social de la région.

Les 8 communes du canton Remich sont représentées au conseil d'administration par 2 délégués. Pour la commune de Schengenles délégués sont Annette Kirsch (Présidente de B.I.R.K. asbl) et Fränz Goldschmit (assesseur). Les différents projets de B.I.R.K. qui donnent la chance à en moyenne 51 demandeurs d'emploi sont:

Le service de proximité « D'Wullmais »

Le service de proximité est un élément essentiel de l'économie sociale et solidaire. Il a pour objet d'améliorer le cadre de vie des citoyens des communes du canton en offrant des services de qualité correspondant aux besoins des usagers

Environnement, espaces verts et embellissement

Le champ d'activités dans ce projet s'étend sur plusieurs domaines principaux, dont notamment:



- mise en valeur du patrimoine culturel et touristique : restauration d'anciennes ruelles, réfection d'anciens murs, remise en valeur de bâtiments historiques, travaux de peinture, ...
- réalisation d'aménagements publics : aménagement de cours d'école, d'aires de jeux, de sentiers. Construction d'escaliers, de pilotis et de murs en pierre.
- entretien et revitalisation des espaces verts des communes : jardinage, plantations, déblayage.

D'Vitrin

D'Vitrin, notre magasin seconde main, se situe à Mondorf-les-Bains. L'objectif primaire du Kleederbuttéck est celui de donner une valeur ajoutée à des vêtements récupérés pour éviter le gaspillage, participer au respect de l'environnement et soutenir un développement durable. Les dons d'anciens vêtements évitent des déchets inutiles grâce à un réemploi. Par des actions et des campagnes, le Kleederbuttéck sensibilise pour un monde équitable, solidaire et durable. En complément à la vente, les vêtements sont réhabilités au profit d'actions de solidarité. Il est ouvert à tous et réuni les projets Kleederbuttek, Bitzatelier Made by Vitrin, Regionales et Computereck.

RentaBike Miselerland

Il s'agit d'un projet de location de vélos dans les deux cantons Remich et Grevenmacher.

Aide-ménagère

Cette activité favorise le lien social et le bien-être des personnes âgées, l'activité doit apporter une aide à la personne dans l'exécution des tâches quotidiennes comme le nettoyage et l'entretien domestique.

L'administration

L'administration se charge des tâches suivantes: accueil des visiteurs, central téléphonique, encodage et contrôle de listes, fixation de rendez-vous, courrier entrée et sortie...

FAIRTRADE GEMENG SCHENGEN

Eise Grupp stellt sech vir

D’Gemeng Schengen engagéiert sech scho zanter Joren, fir op Artikelen aus fairem Handel zrëckzegräifen, wéi zum Beispill Kaffi, Schockela a Jus.

2018 huet sech en Aktiounsgrupp « Fairtrade » gebilt, deen d’Missioun huet, d’Bierger, d’Restaurateuren an d’Betriber aus der Gemeng iwver Fairtrade-Produiten z’informéieren a si dofir ze sensibiliséieren. Dëse Grupp vu 7 Leit setzt sech aus Membere vun der Gemeng, de Schoulen an der Maison Relais zesummen.

Als Matbierger vun der Gemeng Schengen sidd Dir wëllkomm, bei eisem Gemeinschaftsprojert matzemaachen. Mir appelléieren dofir och un iech all: Wa jidderee vun eis e bësse versicht dorobber opzepassee “fair a regional” anzekafen, droe mir domat onsen Deel dozou bäi dass déi betrafte Familljen e bessert Liewe féiere kënnen.

Och Dir als Associatioun kënt de fairen Handel ënnerstëtzen, andeems Dir zum Beispill bei Äre Manifestatioune Kaffi, Téi, waarme Schockela oder Jus aus fairem Handel ubitt.



Presidentin: Annette Willems-Kirsch

Membere vum Aktiounsgrupp:

Gaby Dolinski

Steffi Goldschmit

Liane Hatto

Carla Martins

Fabienne Matagne

Tom Weber



Depuis des années, la commune de Schengen achète des articles provenant du commerce équitable, comme par exemple le chocolat, le café et le jus de fruits.

En 2018, un groupe d’action „Fairtrade“ composé de 7 représentants de la commune, des écoles et des Maisons Relais s’est constitué, ayant pour mission d’informer et de sensibiliser les citoyens, restaurateurs et commerces de la commune sur les produits « Fairtrade ».

En tant que citoyen de la commune de Schengen vous êtes le bienvenu de participer à notre projet commun. Dans ce contexte nous vous demandons de favoriser l’achat de produits « équitables et régionaux » pour ainsi permettre aux familles concernées de mener une vie en dignité.

Mais également en tant qu’association, lors de vos manifestations par exemple, vous avez la possibilité de faire preuve de solidarité en proposant du café, du thé, du chocolat chaud ou des jus de fruits issus du commerce équitable.

SAVE THE DATE

Save the date
FAIRTRADE
Brunch

Sonndes, de 6. November 2022

**Brunch vun 11 bis 14 Auer
 am Centre Maus Ketti zu
 Boermereng**



EIS GEMENG ËNNERSTËTZT DE FAIREN HANDEL

Eis Gemeng engagéiert sech fir de fairen Handel. Mir entscheeden eis fir Fairtrade Produkter wa mir landwirtschaftlech Réistoffer aus Afrika, Asien, Latäinamerika an der Karibik kaafen wéi Kaffi, schwaarzen, gréngen a wäissen Téi, Sucre de canne, Banannen, Orangen- an exotesche Jus, Artikelen aus Kotteng, all Produkter déi Kakao enthalen (Schockela, Schockelasbotter, Schocki, Glace, Cookien... All fairen Akaf dréit dozou bäi de Welthandel méi gerecht ze gestalten. Maacht och dir mat.

FAIRTRADE, UN MOUVEMENT DÉMOCRATIQUE

Les petits producteurs et travailleurs en Afrique, Asie, Amérique latine et Caraïbes sont parmi ceux qui sont les plus marginalisés par le système commercial mondial. Cas unique dans les systèmes de certification, chez Fairtrade les producteurs sont inclus dans toutes les prises de décision. Ils disposent de **50% des voix** lors de l'assemblée générale et sont consultés au cours du processus d'élaboration de nouveaux standards et politiques Fairtrade.

FORMATIONS - WOMEN'S SCHOOL OF LEADERSHIP

La « Women's School of Leadership » est un programme de Fairtrade en vue de l'autonomisation des femmes.

Les femmes, tout comme les hommes, qui y participent acquièrent des compétences dans les domaines de la finance, de la négociation et de la prise de décision. Écoutez les femmes témoigner en scannant le QR-Code :



LE RÔLE DES FEMMES AU CŒUR DU SYSTÈME FAIRTRADE

La **promotion de l'égalité entre les femmes et les hommes** occupe une place importante dans les standards Fairtrade. Ainsi il est interdit « d'établir une distinction fondée [...] sur le sexe ou le statut matrimonial. » De même, « des mots, des gestes ou un contact physique sexuellement intimidants » sont strictement interdits. Les travailleuses et les employées ont droit à une protection de la maternité, à des protections sociales et à des prestations sociales volontaires.

La **prime Fairtrade constitue un des moyens pour parvenir à plus d'égalité**. Certaines coopératives la dirigent en partie spécifiquement vers des projets réalisés par des femmes. Elles peuvent ainsi prendre l'initiative, bénéficier de moyens financiers et devenir plus indépendantes. Ainsi, 470 femmes ont créé en 2014 en Indonésie la première coopérative de café 100% féminine.



ACCÈS AU MICROCRÉDIT, EXEMPLE COOP. FEDECOCAGUA

Pour de nombreux petits producteurs, l'accès aux crédits relève du défi. **La certification Fairtrade est souvent un pas important permettant d'obtenir plus facilement un financement** ou des contacts vers des institutions de microfinance.

La coopérative guatémaltèque Fedecocagua a inauguré un programme d'octroi de micro crédits à faible taux d'intérêt. Les agriculteurs bénéficient dès lors d'une rallonge qui leur permet de tenir jusqu'à la prochaine récolte. Ces mesures d'aide s'adressent tout particulièrement aux femmes sous formes de prêts de petits montants qui doivent leur permettre de fonder leur propre entreprise.

Les coopératives peuvent aussi demander auprès de l'importateur un préfinancement à hauteur de 60 %.

Article communiqué par l'ONG Fairtrade Lëtzebuerg



Energie spueren duerch

RICHTEG HËTZEN



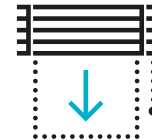
D'Temperatur doheem em 1 Grad erofsetzen.

Dat spuert bis zu 7% vun den Heizkäschten!



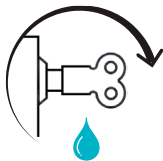
Den Heizkierper net zoustellen oder verdecken.

Soss kann deen Aarmen net richtig schaffen.



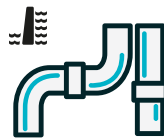
Owes d'Rollueden erof an d'Rideauen zou maachen.

Iwwert d'Fënstere geet déi meescht Hëtz verluer.



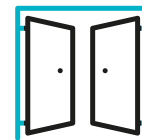
Den Heizkierper vun Zäit zu Zäit entlëften.

D'Loft muss eraus, nëmme sou kann d'Hëtz gutt zirkuléieren.



D'Heizungsreier am Keller dämmen.

Fir keng Wäermt do ze verléieren, wou een se jo net brauch.



Dieren zu méi kale Raim zoumaachen.

Pass gutt op, looss d'Hëtz net fortlafen!



D'Heizung owes a beim Verloosse vum Raum op 16°C erofdréien.

Net ganz ausmaachen, soss killt de Raum eventuell zevill of.



D'Fenster net kippen, mee kuerz grouss opmaachen

Am Summer kann een 30 min lëften, am Wanter gi 5 min duer.

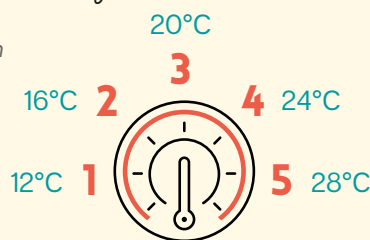
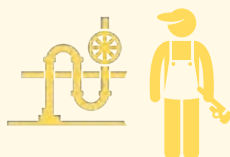


D'Hänn an d'Zänn mat kalem Waasser wäschen.

D'Temperatur vum Waasser spillt keng Roll fir de Knascht.

Stellt den Thermostat richtig an ...

... an denkt och drun, den Heizsystem duerch en Installateur optimiséieren ze loossen.



Money, money, money :

Heizenergie = 60-90% vum gesamten Energieverbrauch vun enger Wunneng



D'Energierrechnung variéiert vill, ofhängeg vun den Energiequellen déi benotzt ginn (Elektriesch, Äerdgas, Brennstoff).

Editeur

Ëmweltberodung
Lëtzebuerg a.s.b.l.
ebl.lu / info@ebl.lu



Méi zum Thema!
www.klengschrett.lu

Campagne jepeuxvoter.lu

Ma voix, mon choix pour l'avenir de ma commune ! La participation des résidents non-luxembourgeois aux élections communales du 11 juin 2023

Une nouvelle loi électorale permet aux non-Luxembourgeois de s'inscrire sur les listes électorales dès leur arrivée dans la commune et de participer activement à la vie politique locale.

Les élections reflètent les sujets qui nous tiennent à cœur et comment nous imaginons le futur de notre commune. La participation aux prochaines élections communales est donc importante pour toute la population : pour les jeunes et les personnes âgées, pour les Luxembourgeois et les non-Luxembourgeois, pour les résidents établis et dès à présent aussi pour les nouveaux arrivants.

Grâce à un changement de la loi électorale, tous les non-Luxembourgeois âgés de 18 ans le jour des élections, auront l'occasion de voter le 11 juin 2023 sans restriction de durée de résidence. Dès à présent et jusqu'au 17 avril 2023 à 17 heures, ils peuvent s'inscrire sur les listes électorales via guichet.lu ou directement dans la commune.

Pour sensibiliser les citoyens non-luxembourgeois et afin de les motiver à participer aux élections communales, le ministère de la Famille, de l'Intégration et à la Grande Région vient de lancer sa campagne « Je peux voter ». Cette campagne se décline en deux étapes. Dans un premier temps, il s'agit de sensibiliser les gens aux compétences et responsabilités de leur commune : Que fait ma commune pour moi ? Quelles sont ses compétences ? Pourquoi est-il important de participer et de voter au niveau communal ? S'ajoutera ensuite le volet de l'inscription proprement dite et la façon de voter au Luxembourg : Comment s'inscrire en

ligne et auprès de l'administration communale ? Comment voter dans une commune au système de la majorité relative ? Comment voter dans une commune au scrutin de liste avec une représentation proportionnelle ? Un site internet dédié à la participation politique des non-Luxembourgeois www.jepeuxvoter.lu est alimenté au fur et à mesure des actions menées par le ministère et ses partenaires.

N'hésitez donc pas à participer et à initier vos proches, amis et voisins à faire de même, à participer à une des activités organisées dans votre commune ou à travers le pays. Vous trouverez la campagne « Je peux voter » également sur les réseaux sociaux, dans les bus, sur des affiches et dans votre boîte aux lettres.

Soyons nombreux à participer aux élections pour faire entendre notre voix dans les décisions politiques communales!

Ma voix, mon choix ! C'est vous qui décidez de l'avenir de votre commune le 11 juin 2023 !

- www.jepeuxvoter.lu
- www.icanvote.lu
- www.ichkannwaehlen.lu
- www.euossovotar.lu
- www.echkawielen.lu



Comment m'inscrire sur les listes électorales ?

- J'ai 18 ans le jour des élections (11 juin 2023)
- ***Nouveau*** Je peux m'inscrire dès mon arrivée dans ma commune sur les listes électorales
- Je me rends au bureau de la population de ma commune à tout moment, mais au plus tard 55 jours avant la date des élections communales (17 avril 2023)
- Je présente ma carte d'identité ou mon passeport à l'agent du bureau de la population
- Je remplis les déclarations fournies par la commune (précisant nationalité, lieu et date de naissance, etc.). Avec mon inscription sur les listes électorales, je m'engage désormais à participer aux élections





LE GOUVERNEMENT
DU GRAND-DUCHÉ DE LUXEMBOURG
Ministère de l'Éducation nationale,
de l'Enfance et de la Jeunesse

GRATIS NON-FORMAL BILDUNG FIR ÄERT KAND

Ee weidere Schrëtt fir méi Chancëgläichheet

Déi non-formal Bildung (Maison-relaisen, Foyer-scolairen, Mini-crèchen an Dageselteren) spillt eng wesentlech Roll an der Entwécklung vun Ärem Kand a sengen Erfollegchancen. Si komplettéiert déi formal Bildung an der Schoul. Si erméiglecht et Ärem Kand, an enger entspannter Atmosphär déi wichtegst Kompetenzen ze entwéckelen: Sprooch, Motorik, sozial Relatiounen, Kreativitéit, technesch Fäegkeeten an eng aktiv Participatioun.

Dofir gëtt déi non-formal Bildung nach méi zougänglech. Vun der Rentrée 2022/2023 un ass den Accueil an de Structure vun der non-formaler Bildung während de Schoulwochen gratis fir déi schoulpflichteg Kanner aus dem Fondamental.



Weider
Informatiounen op
staarkanner.lu

Wat maachen d'Kanner an enger Bildungs- a Betreuungsstruktur?

An der Maison relais, der Mini-Crèche oder bei engem Assistant parental entdeckt Äert Kand spilleresch a fräizäitorientéiert Aktivitéiten.

Donieft wäert an alle Bildungs- a Betreuungsstrukturen eng Hausaufgabenhëllef ugebuede ginn. Unhand vum E-Bichelche kënn Dir lech mam Enseignant ewéi och mam Educateur iwwer d'Hausaufgabe vun Ärem Kand austauschen.

Club Wëlle Wäin - Ären neien Noper.

Der Club Wëlle Wäin, der Gemeinden Mondorf, Remich, Schengen und Stadtbredimus, in Partnerschaft mit Inter-Actions asbl und dem Ministerium für Familie, Integration und der Grossregion, hat im Juni 2022 seine Türen geöffnet.

Wichtige Anliegen sind u.a. das Fördern von Wohlbefinden, Isolationsprävention und den Menschen eine Gelegenheit zu bieten so lange wie möglich ein aktives, selbstbestimmtes Mitglied der Gesellschaft zu bleiben.

Ganz in diesem Sinne, möchte der Club die Menschen motivieren nicht nur an dem breitgefächerten Angebot teilzunehmen, sondern es idealerweise mitzugestalten und sich auf die eine oder andere Art miteinzubringen. Trauen Sie sich neue Erfahrungen zu machen!

Um auf die Menschen in allen Partnergemeinden zuzugehen, wird der Club, mit seinem Büro in der Remicher „Al Schoul“, Präsenz in allen 4 Gemeinden zeigen, zum einen durch Aktivitäten in den Bereichen: Geselligkeit, Sport, Gesundheit und Wohlbefinden, Kultur, Kreativität, Life-Long-Learning, Information und Beratung, ... , und zum anderen durch aufsuchende Arbeit, d.h. die Mitarbeiter/Innen sind regelmäßige in den Ortschaften unterwegs, um den Menschen vor Ort zu begegnen.

Ebenfalls werden neben den Gruppenaktivitäten, Möglichkeiten zu Einzelaktivitäten, bzw. individuellen Gesprächen und Unterstützung bei verschiedenen Fragen im Alltag, geboten.

Für mehr Informationen zum Club oder zum Programm:

Club Wëlle Wäin
1, rue Neuve
L-5560 Remich
Tel: 28 13 74
GSM: 621 74 13 55
Email: clubwellewain@inter-actions.lu
www.inter-actions.lu
Montags-Freitags 8-16:30 Uhr
(Die Uhrzeiten können je nach Aktivitäten ändern)

Le Club Wëlle Wäin - Votre nouveau voisin.

Les communes de Mondorf-les-Bains, Remich, Schengen et Stadtbredimus, en partenariat avec Inter-Actions asbl et le Ministère de la Famille, de l'Intégration et à la Grande Région, ont lancées en juin 2022 le Club Wëlle Wäin.

Le Club veut entre autres promouvoir le bien-être, prévenir l'isolement et offrir aux gens la possibilité de rester le plus longtemps que possible autonome et un membre actif de la société.

Dans ce sens le Club aimerait motiver les gens, non seulement à participer aux activités, mais aussi à s'engager à façonner l'offre d'une manière ou d'une autre. Osez faire de nouvelles expériences !

Pour répondre tout autant aux gens des communes partenaires, le Club – avec le bureau à Remich « Al Schoul » -va être présent dans les 4 communes avec d'une part des activités dans les domaines : convivialité, sport, santé et bien-être, culture, créativité, Life-Long-Learning, information et conseil, ... et d'autre part le personnel du Club va être en route dans les différentes localités pour vous rencontrer.

Également à côté des activités de groupes, le Club offre la possibilité pour des activités et entretiens individuels et du support concernant des questions quotidiennes diverses.

Pour plus d'informations sur le Club ou sur le programme :

Club Wëlle Wäin
1, rue Neuve
L-5560 Remich
Tel: 28 13 74
GSM: 621 74 13 55
Email: clubwellewain@inter-actions.lu
www.inter-actions.lu
Lundi-vendredi 8h00-16h30
(Les horaires peuvent varier selon activités)





AKTIOUN
GIELT BAND

HEI DIERFT DIR PLÉCKEN!

D'„Gielt Band“ ass eng Aktioun vum Ministère fir Landwirtschaft, Wäibau a ländlech Entwécklung an dem Syvicol. **Ass een Uebstbam mat engem giele Band markéiert, dann ass d'Plécke fir den eegene Bedarf erlaabt, jo esouguer erwünscht. An dat gratis.** Zil ass et vun deene villen ongenotzten Uebstbeem ze profitéieren an sech ze zerwéieren.

Mir sinn Antigaspi an Dir? Zesumme géint d'Liewensmëttelverschwendung!



Zerwéiert Iech!



Fotoen aus der Gemeng



Assemblée Générale vun der Elterevereenegung Elweng



10. Editioun vum Gaassefest am Simengseck zu Riemeschen



Cornhole Turnéier zu Boernereng



Diesjähriger Abschlussjahrgang sowohl des gymnasialen Zweiges mit binationalem Abschluss sowie des Business Zweiges des Schengen-Lyzeums.

Schoulfester 2022



Schoul Elweng



Schoul Bechmaacher



Schoul Riemessen





O'fchluss vum "Trëppeltour mam Raym" zu Riemeschchen um Waassertuerm "Moull" bei engem Patt.



D'Gemeng huet sech Rendezvous ginn op der Welleschter Kiermes, ...



... genau esou wéi d'Trëppelfrënn vu Schengen.



D'Madamm Berthe Fux huet hir 90 Joer gefeiert!
De Schäfferot huet perséinlech gratuléiert.



Hafefest zu Schwéidsberg



Schwéidsbenger Wäifescht 2022



ŠKODA Tour de Luxembourg

Contre-la-montre Remich-Schengen





Traditionelle Rendezvous, organiséiert vum Wäibauinstitut bei deem et fir den aktuelle Wäibauminister Claude Haagen an d'Lies gaangen ass. De Rendezvous war zu Welleschten op der Helikopterplaz.



Hochzäiten



René Joackim a Peggy Mischo
vu Boermereng
16.07.2022



Carole Muller a Michael Jennings
vu Welleschten
23.07.2022



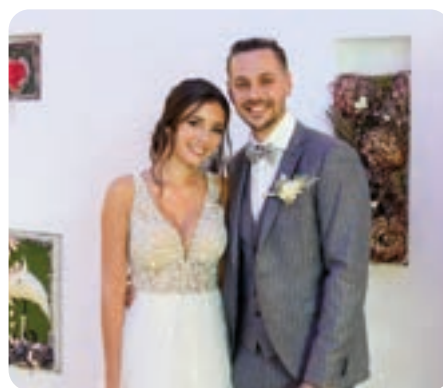
Sandy Raach a Max Greiveldinger
vu Welleschten
20.08.2022



Claudia Gasparro a Pedro Aniceto Jorge
vun Éimereng
23.08.2022



Julian Lion an Annick Bellwald
vu Riemeschen
27.08.2022



Tina Leurs an David Briesch
vun Elweng
10.09.2022



Schenger Säit



Déi traditionell Manifestatioun „Sangen a Wandere fir Europa“ mam Camille Kerger war och dëst Joer erëm ausgebucht! No engem hallwen Dag Sangen am Kochhaus zu Schengen ass de Grupp bis bei d'Friddenskappell op Perl gewandert.



No der Weltausstellung zu Dubai huet ee vun de sougenannte Mediendëscher, déi am Lëtzebuerger Pavillon ausgestellt waren, am Musée zu Schengen eng nei Heemecht fonnt. Op dësem Multimediadësch kann een déi verschidde Regiounen aus dem Lëtzebuerger Land kennelëieren.



Op Invitatioun vum Jean Asselborn war déi däitsch Ausseministesche Annalena Baerbock op Schengen komm.



Mir sichen GUIDEN/ANIMATEUREN (freelance)

fir de Kanner- a Jugendprogramm



Mellt iech beim Centre Européen
zu Schengen um info@visitschengen.lu

A votre service

Collège des bourgmestre et échevins

Consultation sur rdv 23 66 40 28-20
 661 260 672
 GLODEN Michel, bourgmestre
 MULLER Jean-Paul, WEBER Tom, échevins

Secrétariat

LEGILL Guy, secrétaire communal 23 66 40 28-20
 MATAGNE Fabienne 23 66 40 28-23

Service de la Population / État civil / Indigénat

Lu-Ve 8h-12h / Lu-Ve 13h30h-16h
 HOPP Nadine 23 66 40 28-38
 LAUTH Simone 23 66 40 28-43
 MURATOVIC Irma 23 66 40 28- 24

Recette communale - Service Finances

WILTZIUS Frank, receveur communal 23 66 40 28-41
 SCHMIDT Pascale, comptabilité fournisseurs, Budget 23 66 40 28-72
 LYHS Gabrielle, facturation clients, décl. chiens 23 66 40 28-32
 WILTZIUS Viviane, enseignement 23 66 40 28-31
 GASSER Céline 23 66 40 28-21

Service Personnel

HOLZMANN Christian 23 66 40 28-73

Service communication et Relations publiques

BINGEN Michelle 23 66 40 28-74
 WEIRIG Shari 23 66 40 28-79

Service Festivités

DOLINSKI Gaby, réservations salles 23 66 40 28-33

Délégué à la Sécurité

GLODEN Pit 23 66 40 28-30

Service de navette "Schengi"

23 66 40 28-88

Garde forestier

CONRADY Charlie - charlie.conrady@anf.etat.lu 621 202 112

Port de Schwebsingen

WINTERSDORFF Pascal, capitainerie 23 66 44 60

Service technique

Lu-Me et Ve 8h30-12h (sans rdv / permanence téléphonique)

Je fermé / Lu-Me et Ve après-midi : uniquement sur rdv

BISENIUS Marcel, ingénieur-technicien 23 66 40 28-69
 BORRI Alex, ingénieur-technicien 23 66 40 28-77
 CLARO Magalie 23 66 40 28-78
 COLLIGNON Christophe, architecte 23 66 40 28-27
 HEIN Andreas, ingénieur-technicien 23 66 40 28-76
 MAMER Luc, service régie 23 66 40 28-28
 WEILER Olivier 23 66 40 28-99
 WILHELMY Marc, service régie 23 66 40 28-25

Atelier communal

23 66 99 08

Courriels de tous les correspondants de l'administration communale de Schengen : prénom.nom@schengen.lu

Numéros utiles

École Bech-Kleinmacher - Cycle 1 26 66 06 28
 École Bech-Kleinmacher - Cycle 2-4 23 69 80 03
 École Elvange 23 66 45 37
 École Remerschen - Cycle 1 26 66 60 40
 École Remerschen - Cycle 2-4 26 66 60 20
 Crèche Krunnemécken Wintrange 26 66 56 94
 Maison Relais Administration 28 13 29 90
 Maison Relais Direction 28 13 29 91
 Maison Relais Schengen/Remerschen 28 13 29 20
 Maison Relais Bech-Kleinmacher 28 13 29 30
 Maison Relais Elvange 28 13 29 40
 Bicherthéik Schwebsingen 23 60 92 49
 Office social commun de Remich 26 66 00 37-1
 Centre de recyclage "Am Haff" Bech-Kleinmacher 26 66 21
 Bureau touristique régional Schengen asbl 26 66 58 10
 Police Grand-Ducale Remich 24 47 72 00

Noutfallnummern 24/7

Stroum/Électricité : 8002-9900
 Gas/Gaz : 8007-3001
 Dréinkwaasser/Eau potable : 621 308 935

www.schengen.lu

Nächst Editioun - Dezember 2022

